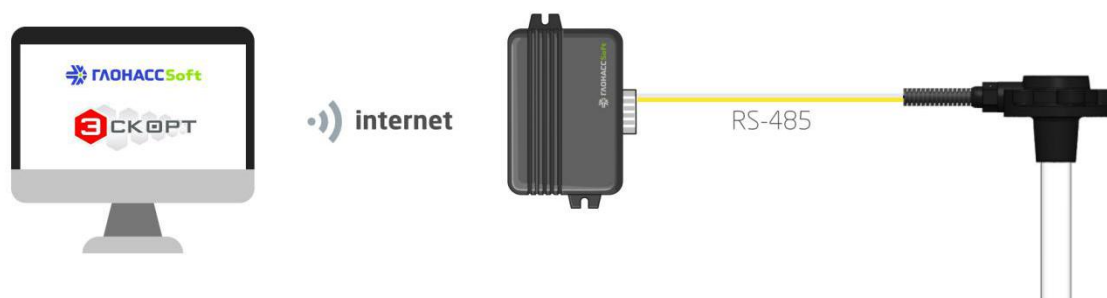


Удалённое конфигурирование ТД-«Эскорт» (ДУТ) с терминала УМКа30х

Для устройств УМКа30х (300, 301) любых моделей работает сервер конфигурирования, который позволяет отправлять конфигурационные сообщения (команды) на датчики уровня топлива «Эскорт» (ДУТ) через программу-конфигуратор УМКа30х.



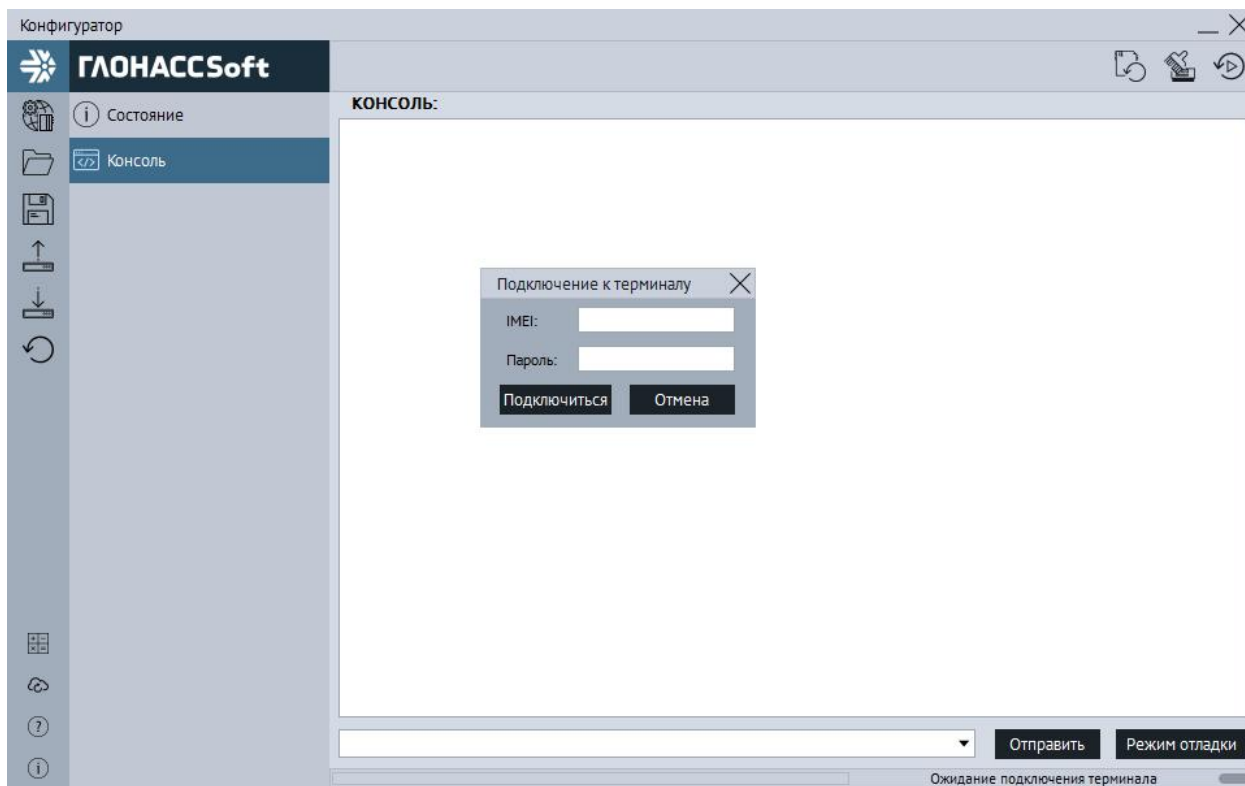
Конфигураторы УМКа30х и «Эскорт»

Терминал УМКа30х

ТД-«Эскорт» (ДУТ)

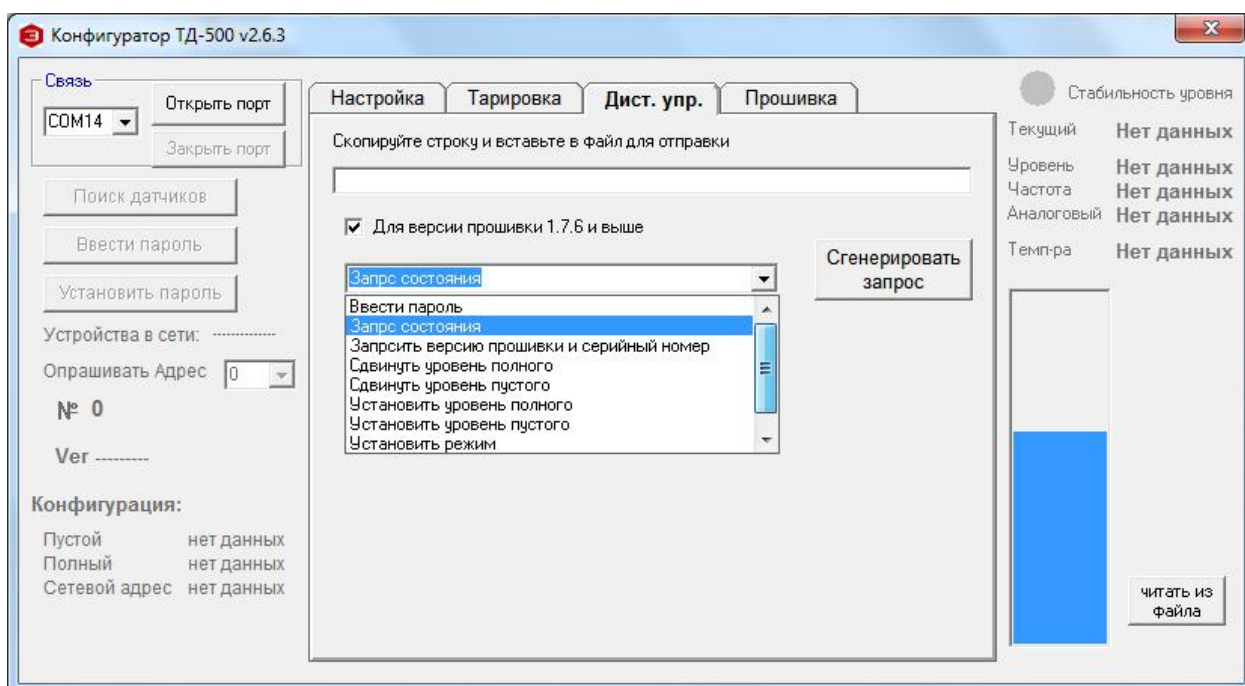
1. Команда формируется конфигуратором «Эскорт» без подключения к ДУТ.
2. Команда вводится в консоль конфигуратора УМКа30х и передается на ДУТ через удаленно подключенный терминал.
3. ДУТ реагирует на команду и передает ответ в обратном порядке.
4. Конфигуратор УМКа30х выгружает ответ на команду в конфигуратор «Эскорт», где ее можно расшифровать.

До начала работы нужно перевести терминал УМКа30х в режим удаленного конфигурирования, после чего он сможет передавать команды на подключенный ДУТ. Подробнее о настройке этого режима смотрите [руководство по эксплуатации стр. 37](#).



1. Команда формируется конфигуратором «Эскорт» без подключения к ДУТ.

Создание команд происходит удаленно через конфигуратор Эскорт версии 2.6.2 и выше, со вкладки «Дистанционное управление» (Дист.упр.).



Выбираем необходимую команду. Например, «Установить режим». Видим раздел с доступными настройками работы ДУТ. В качестве примера выберем настройку уровня сглаживания:

Настройка Тарировка **Дист. упр.** Прошивка

Скопируйте строку и вставьте в файл для отправки

Для версии прошивки 1.7.6 и выше

Установить режим Сгенерировать запрос

удаленный сетевой номер

Режимы

Режим RS-485 Инверсия индикатора

Периодический RS485 Сглаживание

Откл. Термокомпенсацию Диапазон 4096

пересчитывать в литры пересчитывать в проценты

Сглаживание 5

После ввода необходимых настроек нажимаем кнопку «Сгенерировать запрос».

Настройка Тарировка **Дист. упр.** Прошивка

Скопируйте строку и вставьте в файл для отправки

S485=9:6:1500:19200:3101F2A51BC70805B3

Для версии прошивки 1.7.6 и выше

Установить режим Сгенерировать запрос

удаленный сетевой номер

Режимы

Режим RS-485 Инверсия индикатора

Периодический RS485 Сглаживание

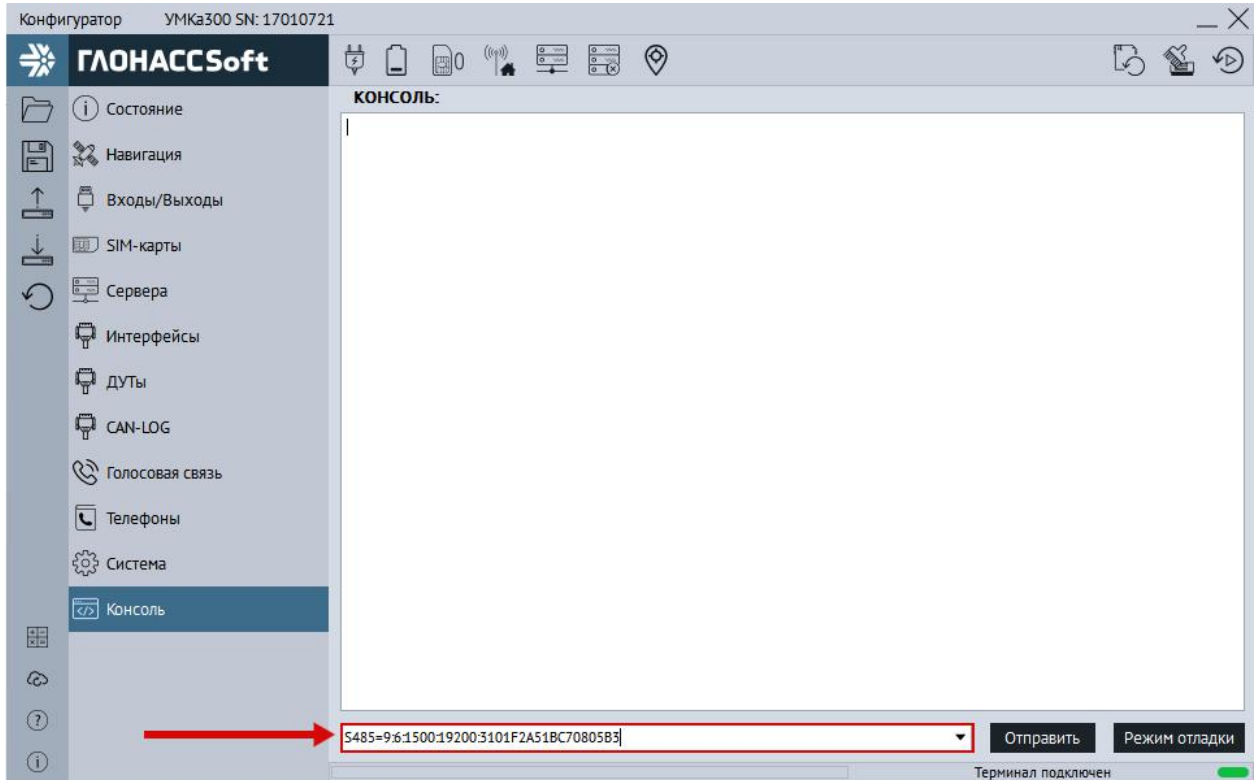
Откл. Термокомпенсацию Диапазон 4096

пересчитывать в литры пересчитывать в проценты

Сглаживание 5

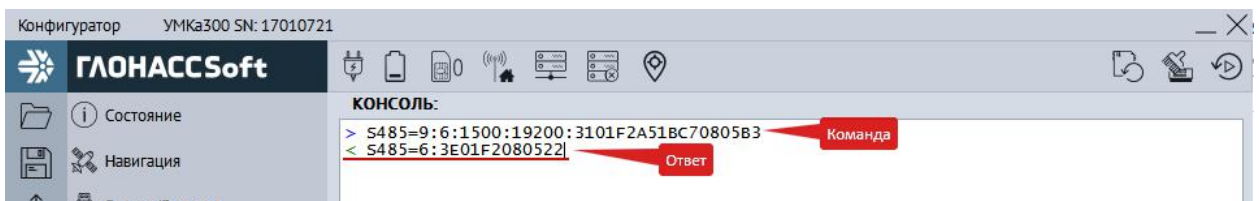
2. Команда вводится в консоль конфигуратора УМКа30х и передается на ДУТ.

Далее копируем запрос и вставляем в поле ввода команды раздела «Консоль» в конфигураторе УМКа30х.



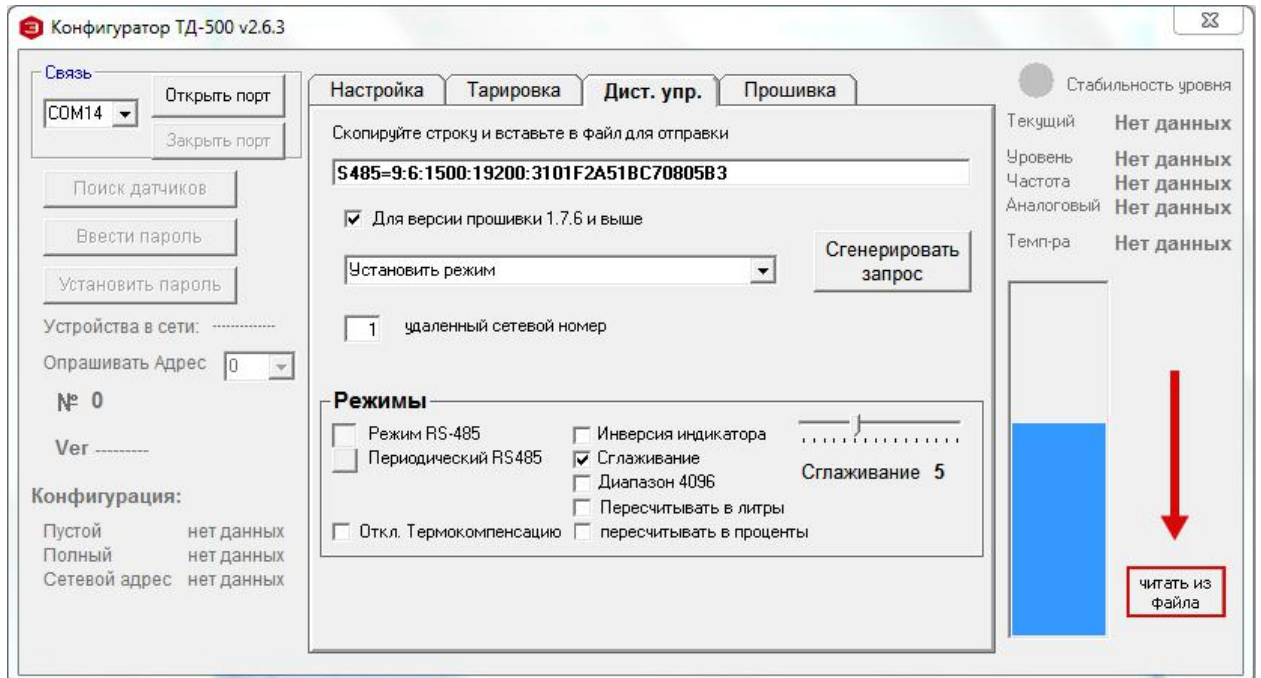
3. ДУТ реагирует на команду и передает ответ в обратном порядке.

После отправки команды на терминал, команда передается на ДУТ и исполняется. В конфигуратор придёт ответ подобного вида:

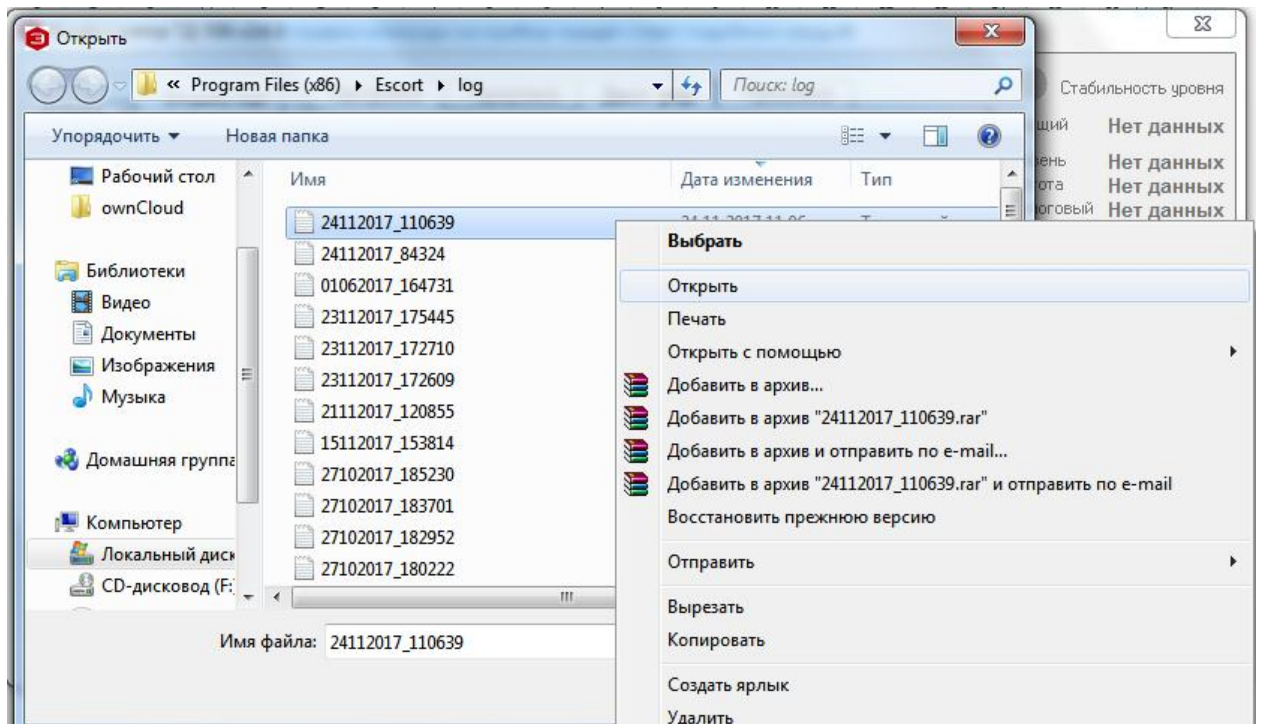


4. Конфигуратор УМКа30х выгружает ответ на команду в конфигуратор «Эскаорт», где ее можно расшифровать.

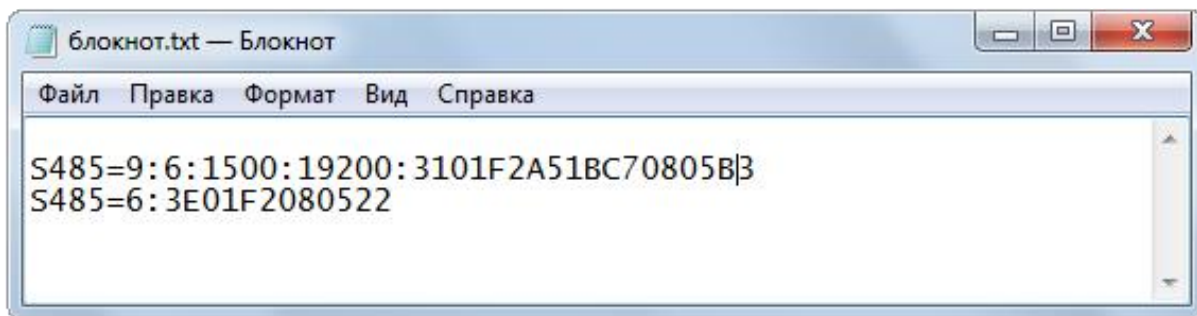
Для расшифровки ответа в конфигураторе «Эскаорт» необходимо нажать кнопку «Читать из файла».



В появившемся окне открываем редактирование .log файла.

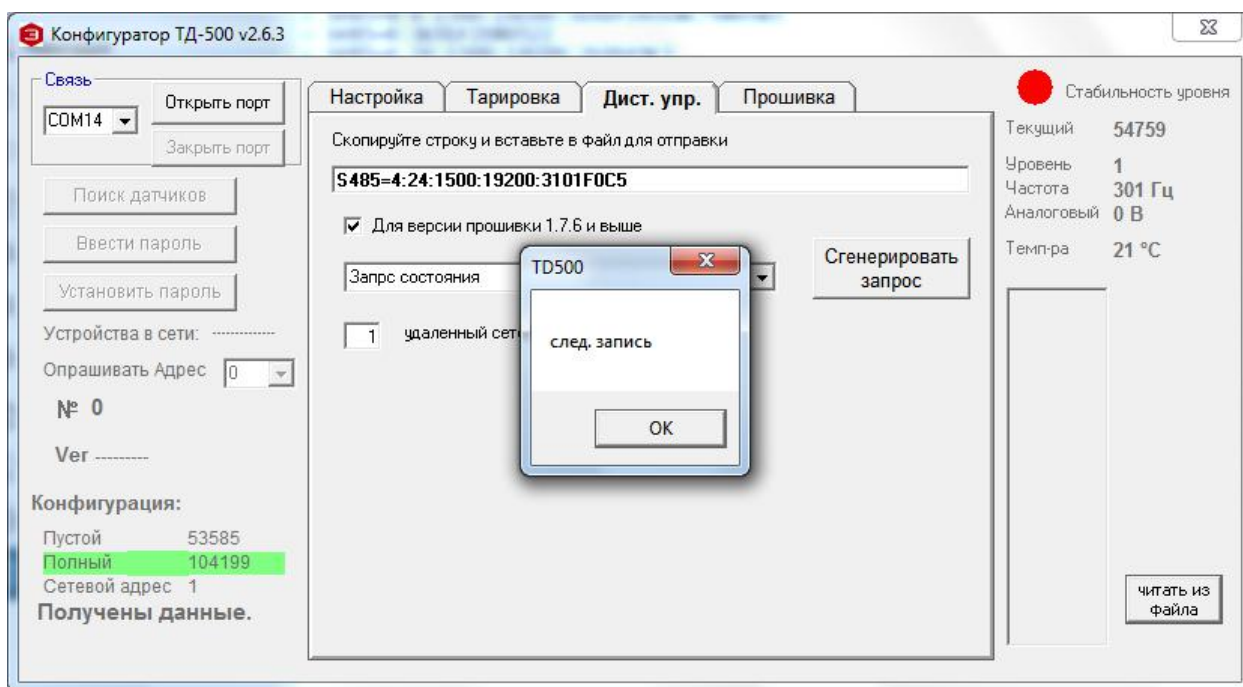


Затем вставляем команду и ответ на неё в таком виде:



После этого нужно сохранить файл, и выбрать его для считывания.

В конфигураторе «Эскорт» мы видим окна с надписями «след. запись» и «записей больше нет», жмём ОК и можем просмотреть текущую конфигурацию ДУТ.



Далее можно передавать новую команду аналогичным образом.